



HEPATOLOJİDE BU HAFTA

Sayı: 184

Hazırlayan: Aysucan Gümüş / Zeki Karasu

EUS kılavuzluğunda sol lob karaciğer biyopsisi sağ lob ile benzer tanısal verime sahip daha güvenli bir modalite: bir pilot çalışma

EUS- guided left lobe liver biopsy; safer modality with similar diagnosis yield as right lobe: a pilot study

Sharma M, Lakhtakia S, Jagtap N, Sekaran A, Kalapala R, Jahangeer B, Kulkarni A, Ramchandani M, Gupta R, Samudraala S, Khanna J, Nagaraja P, Iyengar S, Gora BA, Rao GV, Reddy N.

Endosc Int Open. 2023 Feb 23;11(2): E172-E178. doi: 10.1055/a-1978-6652.

Giriş ve Amaç: Perkütan karaciğer biyopsisi geleneksel olarak karaciğerin sağ lobuna yapılır. Endoskopik ultrason kılavuzluğunda karaciğer biyopsisi (EUS-LB) sol veya sağ lobdan ya da kombine bi-lobar biyopsi olarak gerçekleştirilebilir. Daha önceki çalışmalar doku tanısına ulaşmak için bi-lobar biyopsilerin faydasını tek lob biyopsisi ile karşılaştırmamıştır. Bu çalışmada, karaciğerin sol lobu ile sağ lobu ve bi-lobar biyopsi arasındaki patolojik tanı uyumu derecesi karşılaştırılmıştır.

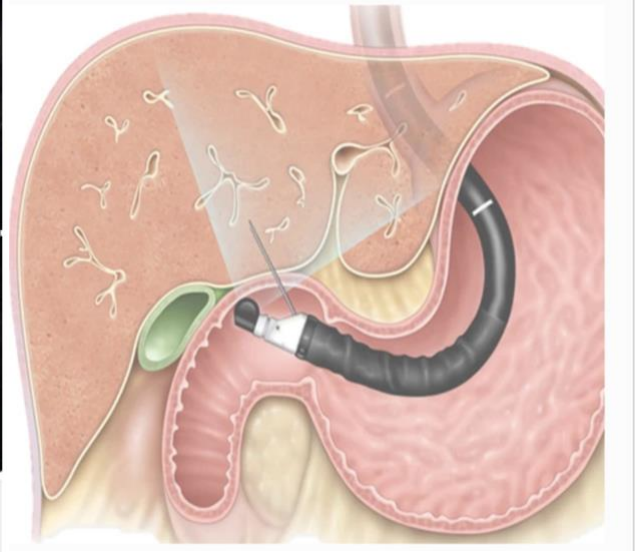
Metod: 3. basamak bir merkezde 22 Ocak 2020 ve 4 Ocak 2022 tarihleri arasında yürütülen prospektif bir gözlemsel pilot çalışmadır. EUS-LB'den önce hastalara özefagogastroduodenoskopi yapıp sonra aynı seansta karaciğer biyopsisi yapıldı. EUS-LB, operatörlerden biri tarafından bir lineer eko-endoskop ve 22 G EUS FNB iğnesi kullanılarak gerçekleştirildi. Toplamda 31 kadın, 19 erkek olmak üzere 50 hastaya karaciğerin her 2 lobundan EUS-LB ile biyopsisi yapıldı. 50 hastanın 45'inde (%90) sağ ve sol lob arasında ortak patolojik tanı konuldu. Biyopsi bölgesine kör olan üç patolojik karaciğer biyopsilerini bağımsız olarak inceledi. Örnek yeterliliği, güvenliği ve karaciğerin sol ve sağ lob biyopsileri arasındaki patolojik tanı uyumu analiz edildi. Her iki lob biyopsisi birlikte analiz edildiğinde 48 hastada (%96) genel patolojik tanı mümkün oldu.

Tartışma: EUS-LB, hepatik doku edinimi için yeni ve gelişmekte olan bir yöntemdir. Çoğu EUS-LB çalışmasında örneklemin karaciğerin sol lobundan yapıldığı bildirilmekte ve önemli olan nokta olarak biyopsi uzunluğuna ya da doku yeterliliğine odaklanılmaktadır. Bu pilot çalışma tanı koymada sol lob karaciğer biyopsisinin sağ lob biyopsisine eşit olduğunu ortaya koymaktadır. EUS-LB için 22G FNB (%68) ile karşılaştırıldığında 19G FNA (%88) ile daha yüksek doku yeterliliği bildirmiştir.

Sonuç: EUS-LB karaciğerin sol lobundan sağ lobuna göre daha güvenli olabilir. Karaciğerin sol lobundan örnek almak, karaciğerin sağ lobundan veya sağ ve sol lobun kombine biyopsisine göre teknik olarak daha kolay ve kesin tanı için yeterlidir.



► **Fig. 1** EUS image showing 22G core needle (white arrow) acquiring biopsy from left lobe of liver.



Bu bülten Türk Karaciğer Araştırmaları Derneği (TKAD) tarafından, bilimsel gelişime katkı amacı ile hazırlanmakta ve yayınlanmaktadır.

Makalelerin içeriklerinin tıbbi ve hukuki sorumluluğu ilgili yazar ve yayınevlerine aittir.

Paylaşılması istenen güncel makalelerin, formata uygun bir şekilde dernek e-posta adresine (tasl@tasl.org.tr) yollanması gerekmektedir.

TKAD adına sahibi: Zeki Karasu (Başkan)

Bülten editörü: Gupse Adalı